

Príležitosti a predpoklady rozvoja politiky kvality v Slovenskej republike¹

Tatiana Košútová²

Opportunities and Prospects of the Quality Policy in Slovakia

Abstract

The purpose of Common Agricultural Policy (CAP) is to support production of quality and particularly safe food products. CAP at the same time respects diversity of European agricultural traditions by means of system of quality policy. The quality policy of EU is a quality development philosophy of unique and traditional agricultural products. This philosophy is meant to be an important tool of rural area development. This contribution includes an analysis of unemployment in SR, which are determining factors, together with indicators of demographic development, of rural area development as well as of quality policy.

Key words

Demographics, unemployment, state employment policy, quality policy

JEL Classification: J10

Úvod

Politikou kvality rozumieme systém ochrany takých poľnohospodárskych výrobkov a potravín, ktoré sú výnimočné, jedinečné a typické z pohľadu svojich vlastností pre určitú vymedzenú zemepisnú lokalitu. Systém ochrany politiky kvality v EÚ rozlišuje tieto označenia výrobkov: Chránené označenie pôvodu (CHOP), Chránené zemepisné označenie (CHZO) a Zaručenú tradičnú špecialitu (ZTŠ). Slovenská republika má aktuálne zaevidované v databáze EK 1 výrobok s ochranným označením CHOP (Paprika Žitava/Žitavská paprika), 9 výrobkov označených ako CHZO (Skalický trdelník, Slovenská parenica, Slovenská bryndza, Slovenský oštiepok, Oravský korbáčik, Tekovský salámový syr, Zázrivský korbáčik, Zázrivské vojky, Klenovecký syrec) a 7 výrobkov s označením ZTŠ (Ovčí salašnícky údený syr, Ovčí hrudkový syr – salašnícky, Špekáčky/Špekačky, Spišské párky, Lovecký salám/Lovecká saláma, Liptovská saláma/Liptovský salám, Bratislavský rožok/Pressburger Kipfel/Pozsonyi kifli). Podaná je jedna žiadosť o zaevidovanie výrobku s ochranným označením CHZO (Levický slad).

Politika kvality je v širšom kontexte súčasťou Spoločnej poľnohospodárskej politiky (SPP), ktorej úlohou je podporovať výrobu kvalitných a najmä bezpečných potravín. Dôležitým prvkom Spoločnej poľnohospodárskej politiky je však aj udržateľnosť pracovných miest a rozvoj vidieckych oblastí. Významným nástrojom vidieckeho rozvoja

¹ *Stav a perspektívy rozvoja trhu biopotravín, tradičných a regionálnych potravín na Slovensku*, VEGA 1/0635/14

² Ing. Tatiana Košútová, PhD.; Ekonomická univerzita v Bratislave, Obchodná fakulta, Katedra tovaroznalectva a kvality tovaru, Dolnozemska cesta 1, 852 35 Bratislava; E-mail: tatiana.kosutova@euba.sk

môže byť práve politika kvality, prostredníctvom ktorej sa vytvára ochrana špecifických výrobkov typických pre určité regióny, čím sa zachovávajú kultúrne, sociálne a spoločenské hodnoty nielen v regióne, ale aj v celosvetovom meradle. Možnosti a predpoklady zaevidovania ďalších chránených označení na Slovensku nepochybne existujú. Zaevidovanie nových výrobkov by prispelo k pestrejšej ponuke potravinárskych výrobkov na trhu, ale aj k rozvoju regiónov z viacerých uhlov pohľadu. Ekonomická prosperita z pohľadu udržateľnosti, ktorá je v popredí záujmu aj SPP, predstavuje dlhodobovo vyvážený stav, keď sa na trhu stretávajú ponuka s dopytom. Pri vytváraní takéhoto vyváženého stavu spolupôsobia mnohé činitele, ktoré sa navzájom ovplyvňujú. V tejto súvislosti možno za oblasť, ktorá rozvoj regiónov ovplyvňuje významným spôsobom, označiť politiku zamestnanosti.

1 Metodika práce

Cieľom článku je skúmať predpoklady a podmienky rozvoja politiky kvality a rozvoja regiónov v SR z pohľadu ľudských zdrojov. Článok sa venuje stručnej analýze nezamestnanosti, ktorá je dôsledkom demografického vývoja a štátnej politiky zároveň, využívajúc pritom vybrané demografické ukazovatele. Problematika bola spracovaná v nadväznosti na článok *Demografické východiská rozvoja regiónov a politiky kvality v Slovenskej republike* (Košútová, 2015), ktorý, podobne ako tento článok, vznikol s podporou riešeného grantového projektu „Stav a perspektívy rozvoja trhu biopotravín, tradičných a regionálnych potravín na Slovensku“. V článku boli využité údaje z oficiálnych a verejne dostupných zdrojov, najmä z publikácií Štatistického úradu Slovenskej republiky a jeho webovej stránky. Z dôvodu požiadavky porovnateľnosti dostupných údajov bola problematika spracovaná za rok 2013. Pri spracovaní textu boli využité najmä tieto metódy: selekcia, analýza a syntéza, indukcia a dedukcia, abstrakcia, komparácia.

2 Výsledky a diskusia

Stručná analýza nezamestnanosti v jednotlivých krajoch SR vychádza z vybraných demografických ukazovateľov, ktoré dokumentujú najmä počet obyvateľov v jednotlivých krajoch SR v štruktúre podľa veku, pohlavia, národnosti a vzdelania.

2.1 Vybrané demografické ukazovatele v SR podľa krajov

Medzi základné *demografické* charakteristiky každej populácie patrí najmä počet obyvateľov, počet narodených detí, počet zomretých osôb a prírastok, resp. úbytok obyvateľstva. K 31. 12. 2013 mala Slovenská republika 5 415 949 obyvateľov, z nich 2 776 889 bolo žien. Narodilo sa 54 823 živých detí (o 712 menej ako v roku 2012) a zomrelo 52 089 osôb (o 348 menej ako v roku 2012) (Košútová, 2015).

Pre *vekovú štruktúru* obyvateľstva v SR je typická nerovnomernosť a starnutie. Nerovnomernosť je spôsobená predovšetkým zmenami vo vývoji pôrodnosti (vojny,

babyboom a pod.), pod starnutie sa podpisuje zvyšovanie strednej dĺžky života (starnutie populácie „zhora“) a súčasná nízka plodnosť (starnutie populácie „zdola“) (ŠÚ SR, 2014).

Vekovú štruktúru obyvateľov podľa ekonomických vekových skupín v krajoch SR, v mestách a na vidieku v roku 2013 dokumentuje tabuľka 1. Ekonomické vekové skupiny sa chápu ako predproduktívne obyvateľstvo (od 0 do 14 rokov), produktívne obyvateľstvo (od 15 do 64 rokov) a poproduktívne obyvateľstvo (65 rokov a viac).

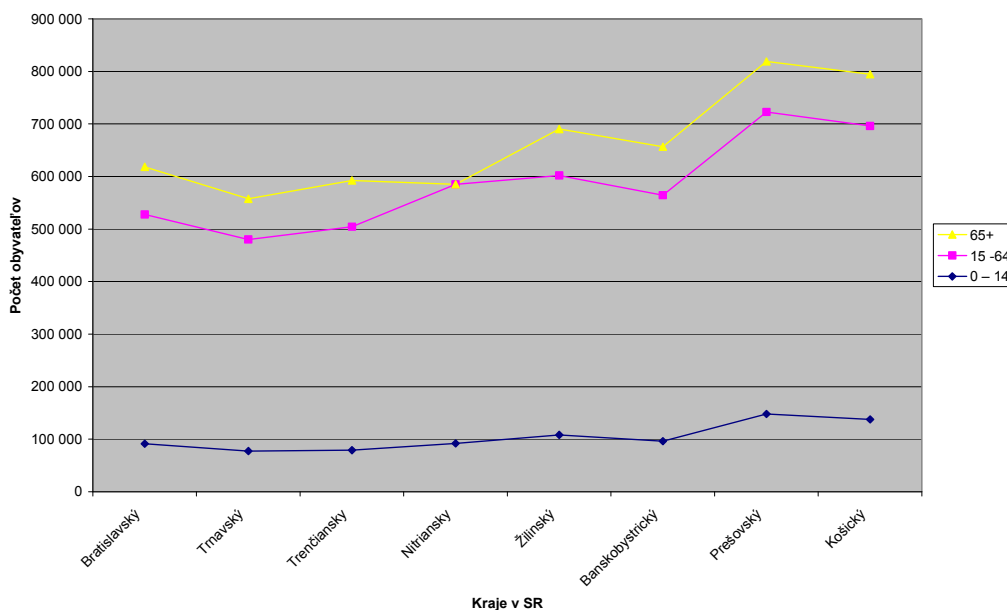
Tab. 1 Veková štruktúra obyvateľov podľa ekonomických vekových skupín v krajoch SR, v mestách a na vidieku v roku 2013 (počet osôb)

Veková skupina	Bratislavský kraj	Trnavský kraj	Trenčiansky kraj	Nitriansky kraj	Žilinský kraj	Banskobystrický kraj	Prešovský kraj	Košický kraj	Mestá	Vidiek
0 – 14	91 472	77 329	79 004	91 989	108 133	96 154	148 211	137 633	413 825	416 100
15 – 64	436 204	402 722	425 375	493 101	493 908	468 146	574 714	558 718	2 118 492	1 734 396
65+	90 704	77 557	88 015	101 572	88 397	92 513	95 991	98 405	396 664	336 472
Spolu	618 380	557 608	592 394	686 662	690 420	656 813	818 916	794 756	2 928 981	2 486 968

Zdroj: Vybrané údaje zo ŠÚ SR: Vývoj obyvateľstva v SR a krajoch v roku 2013

Ako vidno z tabuľky 1, Trnavský kraj zaznamenáva zo všetkých krajov všetky tri ekonomické vekové skupiny obyvateľov ako najmenej početné. Najvyšší počet obyvateľov vo vekovej skupine 0 – 14 a 15 – 64 je v Prešovskom kraji, v skupine 65+ vedie Nitriansky kraj. V porovnaní miest a vidieka mierne prevyšuje počet obyvateľov od 0 do 14 rokov na vidieku, zatiaľ čo poproduktívne obyvateľstvo mierne prevláda v mestách oproti vidieku a produktívne obyvateľstvo podľa očakávania prevláda v mestách výraznejšie. Početnosť jednotlivých ekonomických vekových skupín vo všetkých krajoch SR prehľadne zobrazuje graf 1.

Graf 1 Početnosť ekonomických vekových skupín vo všetkých krajoch SR



Zdroj: Spracované podľa vybraných údajov zo ŠÚ SR: Vývoj obyvateľstva v SR a krajoch v roku 2013

Porovnania početností vekových skupín dopĺňa *index ekonomického zaťaženia*, ktorý udáva počet osôb vo vekových skupinách 0 -14 a 65+ na 100 osôb z vekovej skupiny 15 – 64. Index ekonomického zaťaženia v členení na ženy, mužov a obyvateľstvo spolu uvádza tabuľka 2.

Tab. 2 Index ekonomického zaťaženia podľa krajov v SR

	Bratislavský kraj	Trnavský kraj	Trenčiansky kraj	Nitriansky kraj	Žilinský kraj	Banskobystrický kraj	Prešovský kraj	Košický kraj
muži	38,8	34,4	34,9	34,4	35,7	35,6	38,7	38,3
ženy	44,5	42,6	43,7	44,1	43,9	45,0	46,4	46,2
Spolu	41,8	38,5	39,3	39,3	39,8	40,3	42,5	42,2

Zdroj: Vybrané údaje zo ŠÚ SR: Vývoj obyvateľstva v SR a krajoch v roku 2013

Najmenej priaznivý pomer produktívnej skupiny a neproduktívnych vekových skupín udáva index ekonomického zaťaženia u žien v Prešovskom kraji (46,4). Podobne je v Prešovskom kraji index ekonomického zaťaženia najvyšší pre ženy a mužov spolu (42,5). Najpriaznivejšie hodnoty tohto ukazovateľa pre mužov (34,4), pre ženy (42,6), ako aj pre mužov a ženy spolu (38,5) má Trnavský kraj (pre mužov má rovnakú hodnotu tohto ukazovateľa aj Nitriansky kraj). Ekonomicky viac „zaťažené“ je podľa indexu ekonomického zaťaženia vidiecke obyvateľstvo (43,4), ktoré v porovnaní s mestským obyvateľstvom (38,3) dosahuje o 5,1 vyššiu hodnotu tohto ukazovateľa.

Priemerný vek obyvateľov Slovenska je 39,6 roka. V porovnaní s rokom 2012 stúpil v roku 2013 priemerný vek obyvateľstva vo všetkých krajoch. Najvyšší priemerný vek dosahuje obyvateľstvo v Nitrianskom (41,09), najnižší v Prešovskom kraji (37,24). Podobne je zo všetkých krajov SR v Nitrianskom kraji najvyšší priemerný vek žien (42,85) a v Prešovskom kraji najnižší priemerný vek žien (38,66). Muži dosiahli najnižší priemerný vek v Prešovskom kraji (35,79) a najvyšší priemerný vek v Trenčianskom kraji (39,51). Najrýchlejšie starne obyvateľstvo Trenčianskeho kraja, kde hodnota *indexu starnutia* je 111,41 %. Najvyšší index starnutia (143,58 %) je u žien v Nitrianskom kraji.

Zo štruktúry *obyvateľov podľa pohlavia* v jednotlivých krajoch a regiónoch vyplýva, že vo všetkých krajoch je podiel žien vyšší ako podiel mužov. Takisto to platí aj pri porovnaní mestského a vidieckeho obyvateľstva. Vidiecke obyvateľstvo dosahuje podiel žien 50,51 %, mestské obyvateľstvo 51,92 %. Najvyšší je podiel žien v Bratislavskom kraji (52,61 %), najnižší je v Prešovskom kraji 50,63 %.

Národnostná štruktúra obyvateľstva v jednotlivých krajoch je zložená z obyvateľov slovenskej národnosti a z národnostných menšín: maďarskej, rómskej, českej, moravskej a sliezskej, rusínskej, ukrajinskej, nemeckej, poľskej, inej a nezistenej. Najvyšší podiel obyvateľov slovenskej národnosti je v Žilinskom (93,38 %), Trenčianskom (92,15 %) a v Bratislavskom kraji (89,88 %). Najvyšší podiel obyvateľov maďarskej národnosti, ako najpočetnejšej národnostnej menšiny žijúcej v SR, zaznamenávame v Nitrianskom (24,56 %), Trnavskom (21,57 %), a v Banskobystrickom kraji (10,40 %). Rómske obyvateľstvo má najväčšie zastúpenie v Prešovskom kraji (5,34 %), Košickom kraji (4,84 %) a v Banskobystrickom kraji (2,31 %). Významný podiel obyvateľov na Slovensku má aj rusínska národnosť, ktorá je najviac zastúpená v Prešovskom kraji (3,39 %). Na vidieku žije 80,54 % obyvateľov slovenskej národnosti (v mestách 81,44 %), 11,60 % obyvateľov maďarskej národnosti (v mestách 5,79 %) a tretiu najpočetnejšiu skupinu žijúcu na vidieku tvoria Rómovia s podielom 2,84 % (v mestách 1,27 %).

2.2 Nezamestnanosť v SR podľa krajov

Nezamestnanosť vzniká ako nerovnováha medzi ponukou a dopytom po pracovných silách na trhu práce. Pre zvýšenú ponuku pracovnej sily na trhu práce nie je vytvorený dostatočný dopyt, o čom svedčí nedostatok voľných pracovných miest. „Definícia nezamestnanosti je založená na tom, že osoba schopná práce je z možnosti pracovať v platenom zamestnaní vyradená, ale aj na tom, že sa so svojím vyradením nespokojuje a hľadá nové platené zamestnanie“.

O stave nezamestnanosti vypovedajú ukazovatele ako napr. prirodzená miera nezamestnanosti, evidovaná miera nezamestnanosti, uchádzači o zamestnanie, ekonomicky aktívne obyvateľstvo, voľné pracovné miesta a pod.

Prirodzená miera nezamestnanosti, ktorá je označovaná aj ako dobrovoľná nezamestnanosť, je taká miera nezamestnanosti, pri ktorej počet nezamestnaných je nižší alebo sa rovná počtu voľných pracovných miest. Dobrovoľná nezamestnanosť vzniká vtedy, ak podpora v nezamestnanosti je dostatočne vysoká na zabezpečenie istého životného štandardu, v ktorom nezamestnaní nachádzajú uspokojenie. Spôsobuje ju napríklad malý rozdiel medzi minimálnou mzdou a stanoveným životným minimom. Dobrovoľne nezamestnaní prejavujú len formálny a predstieraný záujem o prácu a odmie-

tajú prácu, ktorú im sprostredkujú úrady práce. Je to skupina ľudí, ktorá poberá hmotné zabezpečenie v nezamestnanosti, neskôr sociálne dávky. Najčastejšie uvádzajú zdroje v súvislosti s dobrovoľnou nezamestnanosťou 2 až 4 % práceschopného obyvateľstva.

„Miera evidovanej nezamestnanosti sa v súlade s dohovorom Medzinárodnej organizácie práce vypočíta z počtu disponibilných uchádzačov o zamestnanie, ktorí môžu bezprostredne po predložení ponuky vhodného voľného pracovného miesta nastúpiť do zamestnania a z počtu ekonomicky aktívneho obyvateľstva, ktoré zahŕňa pracujúcich z výberového zisťovania pracovných síl za predchádzajúci rok (vrátane osôb na materskej dovolenke) plus uchádzačov o zamestnanie“ (Metodické vysvetlivky, 2015).

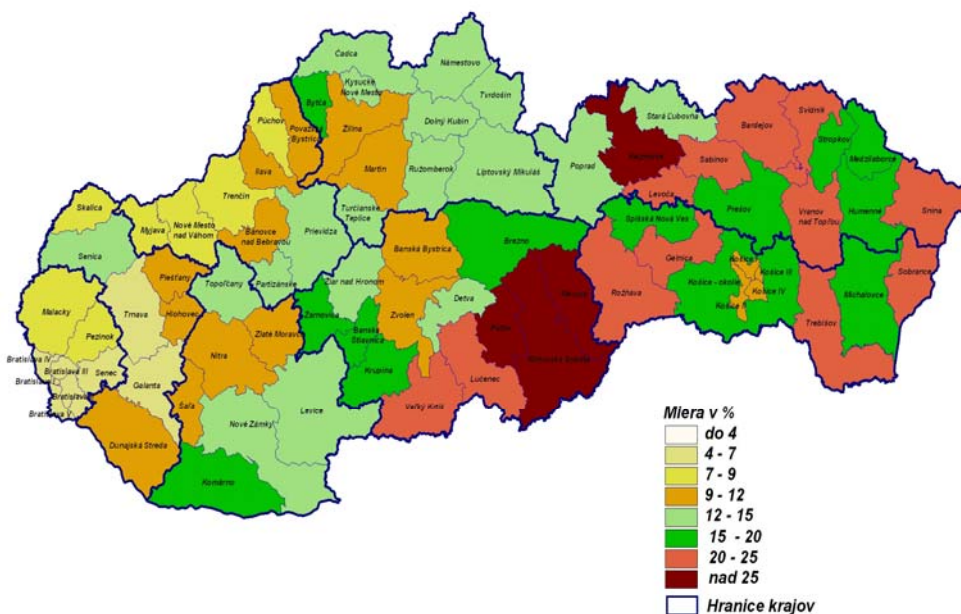
Miera evidovanej nezamestnanosti v Slovenskej republike, ktorú uvádza tabuľka 3, bola v roku 2013 13,5 %, v porovnaní všetkých krajov bola najvyššia v Prešovskom kraji (19,4 %). S pomerne vysokou hodnotou tohto ukazovateľa nasleduje po Prešovskom kraji Banskobystrický kraj (18,3 %) a Košický kraj (16,1 %). Najnižšie hodnoty dosahuje miera evidovanej nezamestnanosti podľa očakávania v Bratislavskom kraji, a to za mužov 6,0 %, za ženy 6,4 % a spolu za celý kraj 6,2 %. Za Bratislavským krajom nasledujú Trnavský kraj (za mužov 8,2 %, za ženy 10,4 % a spolu za kraj 9,2 %) a Trenčiansky kraj (za mužov 9,8 %, za ženy 12,0 % a spolu za kraj 10,7 %). Nižšie hodnoty oproti priemeru SR dosahujú aj Nitriansky a Žilinský kraj s rovnakou hodnotou ukazovateľa za celý kraj 12,5 %. Nezamestnanosť žien je podľa ukazovateľa miery evidovanej nezamestnanosti vo všetkých krajoch vyššia ako u mužov, pričom najvyššia je u žien v Prešovskom kraji (20,3 %) a najnižšia v Bratislavskom kraji (6,4 %). Takéto zastúpenie krajov je podľa očakávania aj pri pohľade na nezamestnanosť mužov, pričom najpriaznivejšia hodnota ukazovateľa je 6,0 % v Bratislavskom kraji a najvyššia nezamestnanosť u mužov v porovnaní všetkých krajov SR je 18,6 % v Prešovskom kraji. Mieru evidovanej nezamestnanosti podrobnejšie v členení na okresy SR dokumentuje graf 2, z ktorého je zjavné, že problém nezamestnanosti najviac zaťažuje okresy Rimavská Sobota, Revúca, Poltár (všetky z Banskobystrického kraja) a Kežmarok (z Prešovského kraja). Okresy na západe územia SR sú na tom oproti strednému Slovensku a najmä východnému Slovensku evidentne lepšie, pričom k najmenej zaťaženým nezamestnanosťou patria okresy Bratislava I až V, Senec (z Bratislavského kraja) a okresy Trnava a Galanta (z Trnavského kraja).

Tab. 3 Miera evidovanej nezamestnanosti podľa krajov v SR

	Spolu SR	Bratislavský kraj	Trnavský kraj	Trenčiansky kraj	Nitriansky kraj	Žilinský kraj	Banskobystrický kraj	Prešovský kraj	Košický kraj
Spolu	13,5	6,2	9,2	10,7	12,5	12,5	18,3	19,4	16,1
muži	12,7	6,0	8,2	9,8	10,9	11,7	17,9	18,6	16,1
ženy	14,5	6,4	10,4	12,0	14,7	13,6	18,7	20,3	18,7

Zdroj: Spracované podľa vybraných údajov zo Štatistickej ročenky regiónov Slovenska 2014

Graf 2 Miera evidovanej nezamestnanosti v okresoch SR k 31. 12. 2013



Zdroj: Ústredie práce, sociálnych vecí a rodiny, Bratislava, 2015

Príčinou najmä dlhodobej nezamestnanosti obyvateľov nielen v SR je často nízka kvalifikácia alebo chýbajúca prax a skúsenosti. Tabuľka 4 uvádza počet nezamestnaných od 15 rokov v jednotlivých krajoch SR podľa dosiahnutého vzdelania. Podľa týchto údajov za celú SR je vykazovaná nezamestnanosť najvyššia pre osoby s dosiahnutým nižším stredným vzdelaním (146,4), nasledujú osoby s dosiahnutým úplným stredným vzdelaním (134,4). Nezamestnaných s dosiahnutým základným vzdelaním (67,1) bolo približne o polovicu menej než so stredoškolským vzdelaním. Najmenej početnú skupinu nezamestnaných tvoria osoby s vysokoškolským vzdelaním (38,0).

Tab. 4 Nezamestnaní od 15 rokov podľa vzdelania (v tis. osôb)

	základné	nižšie stredné	úplné stredné	vysokoškolské
SR spolu	67,1	146,4	134,4	38,0
Bratislavský kraj	2,2	4,7	10,0	4,7
Trnavský kraj	6,2	14,9	12,5	2,9
Trenčiansky kraj	3,7	10,7	9,0	4,2
Nitriansky kraj	6,1	19,5	16,9	3,0
Žilinský kraj	3,6	22,6	16,1	4,9
Banskobystrický kraj	16,6	24,3	21,9	3,8
Prešovský kraj	15,8	27,0	21,6	7,2
Košický kraj	13,2	22,8	26,6	7,5

Zdroj: Spracované podľa údajov zo Štatistickej ročenky regiónov Slovenska 2014

Dôsledky nezamestnanosti sa prejavujú predovšetkým v ekonomickej oblasti, keď dochádza z dôvodu nedostatočného príjmu k zníženiu životnej úrovne nielen nezamestnaného, ale často aj jeho rodiny. Sociálne dôsledky hlavne dlhodobej nezamest-

nanosti sa zasa prejavujú v podobe vylúčenia zo sociálnych vzťahov, narušených životných istôt a chudoby, a pod.

„Chudoba a sociálne vylúčenie je definovaná ako stav, keď sa jedinec alebo skupina ľudí neparticipuje plnohodnotne na ekonomickom a sociálnom živote spoločnosti a keď ich prístup k príjmu a ostatným zdrojom im neumožňuje dosiahnuť životný štandard, ktorý je považovaný v spoločnosti, v ktorej žijú, za prijateľný“ (Kuchař & Vaska, 2014).

V súvislosti so sociálnym vylúčením nemožno obísť problém rómskej populácie. Žiaľ, v dôsledku pochybného výkladu tzv. ľudskoprávej agendy nie sú k dispozícii relevantné údaje, ktoré by mohli kvantifikovať vplyv tejto časti populácie na celkovú mieru zamestnanosti, resp. nezamestnanosti. Isté je, že ide o skupinu s najnižšou úrovňou vzdelania, vysokou závislosťou od sociálnych dávok, najnižšou mierou zamestnanosti a najvyššou mierou nezamestnanosti vrátane dlhodobej. Nad tým, ako sa tieto negatíva premietajú do celkovej miery zamestnanosti, resp. nezamestnanosti, možno len špekulovať (Kuchař & Vaska, 2014).

2.3 Štátna politika zamestnanosti

Zamestnanosť, resp. nezamestnanosť ovplyvňuje v rozhodujúcej miere štát svojou politikou. Politiku zamestnanosti môžeme definovať ako súbor opatrení, ktorými sú spoluvytvárané podmienky pre rovnováhu na trhu práce a pre efektívne využitie pracovných síl.

Medzi základné ciele politiky zamestnanosti SR patria podľa Polonského (Kuchař & Vaska, 2014) tieto úlohy:

- zabezpečovať prácu pre všetkých, ktorí môžu a chcú pracovať a hľadajú zamestnanie,
- umožňovať slobodnú voľbu zamestnania a získanie kvalifikácie pre vhodné zamestnanie,
- vytvárať a udržiavať rovnováhu medzi ponukou práce a dopytom po práci,
- minimalizovať rozsah nezamestnanosti, zabezpečovať podporu v nezamestnanosti občanov, ktorí sa stanú nie vlastnou vinou nezamestnanými, v priamom rozsahu a tak, aby ich podnecovala na hľadanie zamestnania,
- zabezpečovať prípravu na povolanie a rekvalifikáciu zodpovedajúcu požiadavkám trhu práce,
- vytvárať podmienky na vznik pracovných príležitostí vytváraním nových pracovných miest,
- vytvárať podmienky na udržanie zamestnanosti a predchádzanie hromadného prepúšťania,
- prijímať opatrenia na podporu
 - a) profesijnej mobility s cieľom prispôsobiť ponuku práce možnostiam zamestnania v rôznych povolaniach,
 - b) územnej mobility s cieľom podporovať premiestňovanie zamestnancov do oblastí, kde sú možnosti vhodného zamestnania,
- zaručiť občanom bezplatné sprostredkovanie zamestnania a bezplatné poskytovanie poradenstva.

Návrh odporúčaní vyplývajúcich z prognózy vývoja na trhu práce v roku 2014 v SR bez BSK uvádza tieto odporúčania na zlepšenie situácie na trhu práce:

1. Informovanosť aktérov na trhu práce o budúcich potrebách na tomto trhu.
2. Optimalizácia kapacít siete stredných a vysokých škôl.
3. Starší na trhu práce.
4. Rekvalifikačné a dokvalifikačné kurzy v nadväznosti na potreby trhu práce.
5. Zvýšenie kvality stredoškolského vzdelávania a uplatniteľnosti jeho absolventov na trhu práce.
6. Zvýšenie kvality vysokoškolského vzdelávania a uplatniteľnosti jeho absolventov na trhu práce.
7. Vzdelávanie a výchova k podnikaniu.
8. Dlhodobo nezamestnaní.

Ukazovatele stavu a vývoja obyvateľstva nielen v SR už niekoľko rokov dokumentujú proces starnutia obyvateľstva. Tzv. náhradný dopyt predstavuje tú časť dopytu po pracovnej sile na trhu práce, ktorú bude treba nahradiť v dôsledku odchodu zamestnancov do starobného dôchodku. Podľa *Prognózy očakávaných budúcich potrieb zamestnancov do roku 2019 v SR (bez Bratislavského samosprávneho kraja)* je „práve tento faktor v podmienkach SR oveľa výraznejší, ako zmeny zamestnanosti hnané ekonomickým vývojom. Zatiaľ čo dodatočná potreba zamestnancov v dôsledku ekonomického vývoja do roku 2019 predstavuje vyše 32 500 zamestnancov, náhradný dopyt bude násobne vyšší. Do roku 2019 bude v SR uvoľnených približne 236 000 pracovných miest v dôsledku odchodu zamestnancov do starobného dôchodku. V SR bude teda do roku 2019 nutné dodatočne zamestnať približne 268 500 zamestnancov, čo predstavuje dodatočný dopyt“.

Záver

Možnosti rozvoja regiónov stavajú na znižovaní nezamestnanosti práceschopného obyvateľstva. Politika kvality ponúka možnosti zviditeľniť región a zapojiť do činnosti práceschopné obyvateľstvo prostredníctvom výroby a ponuky tradičných poľnohospodárskych výrobkov a potravín. V tomto zmysle rezonujú na slovenskom trhu v súvislosti s už zaevidovanými poľnohospodárskymi výrobkami a potravinami v databáze EK prívlastky: slovenský, bratislavský, skalický, spišský, liptovský, oravský, tekovský, zázrivský, klenovecký či žitavský. Je zrejmé, že aj ostatné regióny majú zo svojich tradícií v danej oblasti čo ponúknuť. Nie je však tajomstvom, že práca v tomto odvetví nie je dostatočne atraktívna pre mladšie skupiny práceschopného obyvateľstva. Navyše, štatistické údaje zaznamenávajú za posledné roky znižovanie počtu pracujúcich v poľnohospodárstve v SR (od roku 2009, keď pracovalo v poľnohospodárstve 59,7-tis. zamestnancov, klesol ich počet v roku 2012 na 50,4-tis. zamestnancov). V roku 2013 pracovalo na Slovensku (na základe výpočtu z priemerného evidenčného počtu zamestnancov podľa ekonomických činností) v poľnohospodárstve 2,9 % zo všetkých zamestnancov spolu. Najvyšší podiel zamestnancov v poľnohospodárstve zo všetkých zamestnancov podľa ekonomických činností má v porovnaní jednotlivých krajov SR Nitriansky kraj (4,9 %), významným počtom zamestnancov v poľnohospodárstve sa podieľajú aj Trnavský kraj (4,7 %), Banskobystrický kraj (4,0 %) a Prešovský kraj (3,9 %). Najnižší podiel zamestnancov v poľnohospodárstve má podľa očakávania Bratislavský

kraj (0,6 %), pod celoslovenským priemerom sú aj Košický kraj (2,5 %), Trenčiansky kraj (2,6 %) a Žilinský kraj (2,8 %). Celkový útlm poľnohospodárskej produkcie znamená nižšie šance zamestnať sa pre obyvateľstvo najmä s nižším vzdelaním, ktorým toto odvetvie hospodárstva dlhodobo v minulosti prácu zabezpečovalo.

Na nezamestnanosť, resp. zamestnanosť obyvateľstva pôsobí množstvo viac či menej predvídateľných a navzájom sa ovplyvňujúcich faktorov. Z porovnávaní vybraných ukazovateľov, ktoré sa týkajú demografie a zamestnanosti, v jednotlivých krajoch SR vyplýva, že najvyšší počet produktívneho obyvateľstva mal v roku 2013 Prešovský kraj, zároveň však mal Prešovský kraj aj najvyššiu mieru evidovanej nezamestnanosti. Pohľad na mieru evidovanej nezamestnanosti podľa okresov v SR napovedá, že vyššie hodnoty tohto ukazovateľa ako Prešovský kraj a jeho okres Kežmarok, dlhodobo znamenávajú okresy Banskobystrického kraja (Rimavská Sobota, Revúca, Poltár). Nemožno v tejto súvislosti nespomenúť, že v Prešovskom kraji, Košickom kraji a v Banskobystrickom kraji žije najviac rómskeho obyvateľstva z celej SR. Prešovskému kraju patrí aj prvenstvo v počte predproduktívneho obyvateľstva. Predproduktívne obyvateľstvo žije viac na vidieku než v mestách. Už z týchto vybraných ukazovateľov možno dedukovať budúce potreby a zároveň príležitosti, ktorými sa treba nevyhnutne zaoberať už dnes. Je nevyhnutné, ako to vyplýva aj z *Návrhu odporúčaní vyplývajúcich z prognózy vývoja na trhu práce v roku 2014 v SR*, nielen optimalizovať kapacitu siete stredných a vysokých škôl, ale aj zvýšiť kvalitu stredoškolského a vysokoškolského vzdelávania a uplatniteľnosti ich absolventov na trhu práce a zvlášť sa zamerať na vzdelávanie a výchovu k podnikaniu, pričom mať na pamäti aj zachovávanie tradícií z pohľadu systému politiky kvality. Takýto prístup môže zviditeľniť regióny a zároveň zamedziť plytvaniu zdrojmi, ku ktorému dochádza v období nezamestnanosti, keď produktívna zložka obyvateľstva neprodukuje, ale poberá príspevky v nezamestnanosti a ďalšie sociálne dávky.

Zoznam bibliografických odkazov

- Košútová, T. (2015). Demografické východiská rozvoja regiónov a politiky kvality v Slovenskej republike. *Studia commercialia Bratislavensia*, 8 (2), 210-221.
- Kuchař, P., & Vaska, L. (2014). *Regionálne aspekty nezamestnanosti v Českej republike a na Slovensku*. Bratislava : IRIS-Vydavateľstvo a tlač, s. r. o.
- Štatistický úrad Slovenskej republiky. (2014). *Metodické vysvetlivky. Trh práce*. Dostupné 30. 5. 2015 na <http://www.statistics.sk/pls/elisw/utlData.htmlBodyWin?uic=80>
- Štatistický úrad Slovenskej republiky. (2014). *Vývoj obyvateľstva v SR a krajov v roku 2013*. Demografia a sociálne štatistiky 2014. Bratislava: ŠÚ SR.
- Štatistický úrad Slovenskej republiky. (2015). *Štatistická ročenka regiónov Slovenska 2014*. Bratislava: ŠÚ SR.
- Ústredie práce, sociálnych vecí a rodiny. *Návrh odporúčaní vyplývajúcich z prognózy vývoja na trhu práce v roku 2014 v SR (bez BSK)*. Národný projekt Prognózy vývoja na trhu práce v SR. Dostupné 25. 5. 2015 na http://www.upsvar.sk/statistiky/narodny-projekt-prognozy-vyvoja-na-trhu-prace-v-sr.html?page_id=456054

Ústredie práce, sociálnych vecí a rodiny. *Prognóza očakávaných budúcich potrieb zamestnancov do roku 2019 v SR (bez BSK)*. Národný projekt Prognózy vývoja na trhu práce v SR. Dostupné 19. 5. 2015 na http://www.upsvar.sk/statistiky/narodny-projekt-prognozy-vyvoja-na-trhu-prace-v-sr.html?page_id=456054

Ústredie práce, sociálnych vecí a rodiny. (2014). *Miera evidovanej nezamestnanosti*, Bratislava. Dostupné 23. 5. 2015 na <http://www.nup.sk/miera-nezamestnanosti-okresy/2013-12>