

## Región Spiš a jeho tradičné a regionálne výrobky chránené na vnútornom trhu<sup>1</sup>

Tatiana Košútová<sup>2</sup>

### ***Spiš Region and Protected Traditional and Regional Products on the Internal Market***

#### **Abstract**

*A scheme for protected designations of origin and protected geographical indications to help producers of products linked to a geographical area, was established on internal market by ensuring uniform protection of the names as an intellectual property right in the territory of the Union, providing clear information on the value-adding attributes of the product to consumers. A scheme for traditional specialities guaranteed was established to safeguard traditional methods of production and recipes by helping producers of traditional product in marketing and communicating the value-adding attributes of their traditional recipes and products to consumers. Results of application of Quality policy in Spiš region in Slovakia are presented in this article.*

#### **Key words**

*Protected geographical indications, protected designations of origin, Traditional specialities guaranteed, food, spirits, region Spiš, Slovakia*

**JEL Classification:** Q13

#### **Úvod**

Vytvorenie systému ochrany špecifických výrobkov na vnútornom trhu, akým je Politika kvality EÚ, znamená nielen na úrovni Európskej únie, ale aj v celosvetovom meradle zachovanie kultúrnych, sociálnych a spoločenských hodnôt. Označovanie výrobkov „Chráneným označením pôvodu“, „Chráneným zemepisným označením“ a/alebo „Zaručenou tradičnou špecialitou“ môže byť zároveň významným nástrojom rozvoja regiónov, pretože jedinečnosť a originalita vytvárajú pridanú hodnotu týchto špecifických výrobkov, ktoré sa významnou mierou podieľajú na propagácii regiónov a môžu prispievať k vyššej zamestnanosti obyvateľov. Predpokladom uplatňovania Politiky kvality EÚ v tomto zmysle sú geografické a klimatické podmienky, tradície a ľudský potenciál.

<sup>1</sup> The paper is an output of the project VEGA number 1/0635/14 *Status and prospects of development of the organic food market, traditional and regional foods in Slovakia.*

<sup>2</sup> Ing. Tatiana Košútová, PhD.; Ekonomická univerzita v Bratislave, Obchodná fakulta, Katedra tovaroznalcstva a kvality tovaru, Dolnozemska 1, 852 35 Bratislava; E-mail: tatiana.kosutova@euba.sk

## 1 Metodika práce

Cieľom príspevku je analýza výsledkov uplatňovania Politiky kvality EÚ v regióne Spiš v Slovenskej republike, ktorá je čiastkovým výsledkom riešeného grantového projektu „Stav a perspektívy rozvoja trhu biopotravín, tradičných a regionálnych potravín na Slovensku“. V úvode predstavuje región Spiš z pohľadu jeho územného a geografického členenia, demografického vývoja a z pohľadu nezamestnanosti podľa okresov. Článok prezentuje tradičné a regionálne výrobky špecifické pre tento región, ktoré boli zapísané do registrov Zaručených tradičných špecialít a Chránených zemepisných označení na vnútornom trhu EÚ. Pri skúmaní danej problematiky boli použité najmä tieto vedecké metódy: analýza a syntéza, indukcia a dedukcia, abstrakcia, komparácia.

## 2 Výsledky a diskusia

Spiš sa rozprestiera v severovýchodnej časti Slovenska v oblasti Popradskej a Hornádskej kotliny a doliny Hnilca s okolitými pohoriami. Na západe ho ohraničujú Vysoké Tatry, na severe Spišská Magura, južnejšie sa nachádzajú Levočské vrchy a Branisko, na juhu zasahuje Spiš do Slovenského Rudohoria. Región má hornatý charakter. Na jeho území sa nachádzajú štyri národné parky: Tatranský národný park, Pieninský národný park, Národný park Slovenský raj, Národný park Nízke Tatry. Historicky sa Spiš členil podľa tokov riek Poprad a Hornád na dve časti: Horný Spiš (Zipser Oberland) a Dolný Spiš (Zipser Niederland). Konvenčne sa delí na tri časti: Dolný Spiš (súčasné okresy Spišská Nová Ves a Gelnica), Stredný Spiš (okresy Levoča, Poprad a väčšina okresu Kežmarok), Horný Spiš (okres Stará Ľubovňa a severozápadná časť okresu Kežmarok – Zamagurie) (Stoličná-Mikolajová & Nováková, 2012).

Územie regiónu sa podľa administratívneho členenia SR rozprestiera v Prešovskom kraji a Košickom kraji. Konvenčné delenie regiónu Spiš na dané okresy (Dolného Spiša, Stredného Spiša a Horného Spiša) rešpektuje aj vyhláška č. 163/2014 Ministerstva pôdohospodárstva a rozvoja vidieka Slovenskej republiky o podmienkach používania dobrovoľného označovania poľnohospodárskych produktov a potravín na účely informovania spotrebiteľa. Podľa prílohy tejto vyhlášky do regiónu Spiš patria tieto okresy: Spišská Nová Ves, Poprad, Kežmarok, Gelnica, Levoča, Stará Ľubovňa (severozápadná časť).

### 2.1 Charakteristika regiónu Spiš z pohľadu demografického vývoja a nezamestnanosti podľa okresov

Charakteristiku demografického vývoja obyvateľstva dokumentujú tieto základné údaje: pôrodnosť (počet živonarodených detí na 1 000 obyvateľov), úmrtnosť (počet zomretých na 1 000 obyvateľov) a prirodzený prírastok obyvateľstva na 1 000 obyvateľov. Tieto ukazovatele spišského regiónu, ktorý zasahuje do Prešovského a Košického kraja, sú podľa jednotlivých okresov uvedené za obdobie rokov 2003 až 2013 v tabuľkách 1, 2 a 3.

**Tab. 1** Počet živonarodených detí na 1 000 obyvateľov v spišských okresoch v rokoch 2003 - 2013

| Okres            | 2003  | 2004  | 2005  | 2006  | 2007  | 2008  | 2009  | 2010  | 2011  | 2012  | 2013  |
|------------------|-------|-------|-------|-------|-------|-------|-------|-------|-------|-------|-------|
| Stará Ľubovňa    | 13,87 | 13,84 | 13,38 | 13,44 | 13,06 | 13,71 | 15,81 | 15,11 | 14,38 | 13,64 | 13,24 |
| Kežmarok         | 15,90 | 16,70 | 16,51 | 16,45 | 16,09 | 17,98 | 19,27 | 18,49 | 18,38 | 15,97 | 15,87 |
| Levoča           | 12,44 | 13,02 | 12,36 | 11,87 | 11,47 | 14,23 | 12,09 | 14,63 | 12,68 | 12,45 | 12,14 |
| Poprad           | 10,17 | 11,40 | 11,39 | 11,32 | 11,01 | 11,22 | 12,56 | 11,88 | 11,98 | 10,71 | 10,64 |
| Spišská Nová Ves | 13,19 | 14,62 | 14,09 | 13,92 | 14,35 | 14,84 | 15,87 | 15,45 | 15,01 | 13,78 | 13,62 |
| Gelnica          | 13,07 | 13,97 | 12,22 | 15,33 | 13,56 | 14,47 | 14,75 | 15,36 | 15,26 | 14,30 | 14,81 |

Zdroj: Spracované podľa ŠÚ SR, 2014

**Tab. 2** Počet zomretých na 1 000 obyvateľov v spišských okresoch v rokoch 2003 - 2013

| Okres            | 2003 | 2004 | 2005  | 2006  | 2007  | 2008 | 2009  | 2010  | 2011  | 2012  | 2013  |
|------------------|------|------|-------|-------|-------|------|-------|-------|-------|-------|-------|
| Stará Ľubovňa    | 8,03 | 7,60 | 8,22  | 8,73  | 7,78  | 7,98 | 7,73  | 7,44  | 7,16  | 7,86  | 7,50  |
| Kežmarok         | 7,89 | 8,24 | 8,35  | 8,02  | 8,50  | 7,64 | 8,19  | 7,74  | 7,81  | 7,29  | 7,41  |
| Levoča           | 9,01 | 8,23 | 9,57  | 9,00  | 8,58  | 8,54 | 8,62  | 8,48  | 8,63  | 8,19  | 8,66  |
| Poprad           | 8,35 | 7,37 | 8,06  | 7,90  | 7,66  | 7,91 | 8,19  | 7,93  | 8,37  | 8,08  | 7,96  |
| Spišská Nová Ves | 7,40 | 7,76 | 7,88  | 7,76  | 7,43  | 8,30 | 8,17  | 8,27  | 8,17  | 7,60  | 8,03  |
| Gelnica          | 9,51 | 9,58 | 10,90 | 11,42 | 10,67 | 9,72 | 10,66 | 10,80 | 10,11 | 10,02 | 10,65 |

Zdroj: Spracované podľa ŠÚ SR, 2014

**Tab. 3** Prírodný prírastok na 1 000 obyvateľov v spišských okresoch v rokoch 2003 - 2013

| Okres            | 2003 | 2004 | 2005 | 2006 | 2007 | 2008  | 2009  | 2010  | 2011  | 2012 | 2013 |
|------------------|------|------|------|------|------|-------|-------|-------|-------|------|------|
| Stará Ľubovňa    | 5,84 | 6,24 | 5,15 | 4,71 | 5,28 | 5,74  | 8,08  | 7,67  | 7,22  | 5,79 | 5,74 |
| Kežmarok         | 8,01 | 8,46 | 8,16 | 8,43 | 7,59 | 10,34 | 11,08 | 10,75 | 10,56 | 8,68 | 8,46 |
| Levoča           | 3,43 | 4,78 | 2,79 | 2,87 | 2,89 | 5,69  | 3,47  | 6,15  | 4,06  | 4,26 | 3,48 |
| Poprad           | 1,82 | 4,03 | 3,33 | 3,42 | 3,34 | 3,31  | 4,37  | 3,95  | 3,61  | 2,62 | 2,68 |
| Spišská Nová Ves | 5,79 | 6,76 | 6,21 | 6,15 | 6,92 | 6,54  | 7,70  | 7,18  | 6,84  | 6,17 | 5,59 |
| Gelnica          | 3,56 | 4,39 | 1,32 | 3,90 | 2,89 | 4,75  | 4,09  | 4,56  | 5,15  | 4,28 | 3,16 |

Zdroj: Spracované podľa ŠÚ SR, 2014

Najvyššiu *pôrodnosť* má zo všetkých spišských okresov dlhodobo v celom sledovanom období rokov 2003 až 2013 okres Kežmarok. V roku 2013 dosiahla hodnota tohto ukazovateľa 15,87 živonarodeného dieťaťa na 1 000 obyvateľov (v roku 2009 to bolo až 19,27). Táto hodnota je najvyššia aj zo všetkých okresov SR. V *úmrtnosti* vedie zo všetkých spišských okresov okres Gelnica, keď každoročne v sledovanom období rokov 2003 až 2013 dosiahol ukazovateľ úmrtnosti najvyššiu hodnotu. V roku 2013 dosiahla hodnota úmrtnosti v Gelnickom okrese 10,65 zomretého na 1 000 obyvateľov. *Prírodný prírastok obyvateľstva* bol najvyšší, ako to vyplýva z uvedených údajov, v okrese Kežmarok (v roku 2013 dosiahol hodnotu 8,46) a najnižší v okrese Gelnica (v roku 2013 dosiahol hodnotu 3,16).

Spišské okresy Prešovského kraja a Košického kraja sa vyznačujú dlhodobo vysokou nezamestnanosťou v porovnaní s okresmi ostatných krajov SR (podobne sú na tom okresy Rimavská Sobota, Revúca a Poltár v Banskobystrickom kraji). *Mieru evidovanej nezamestnanosti* v jednotlivých okresoch Spiša dokumentuje tabuľka 4, ktorá na porovnanie zároveň uvádza mieru evidovanej nezamestnanosti v SR v sledovanom období. Z údajov vyplýva, že najvyššiu mieru evidovanej nezamestnanosti zo všetkých okresov Spiša dosahuje okres Kežmarok. Hodnoty tohto ukazovateľa v okrese Kežmarok sú vyššie ako dvojnásobok hodnôt v okrese Poprad, ktorý dosahuje najnižšiu mieru evidovanej nezamestnanosti zo všetkých okresov Spiša. Okres Poprad dosiahol nižšiu mieru nezamestnanosti v rokoch 2014 (11,01) a 2015 (10,07) ako je celoslovenský priemer v uvedenom období (v roku 2014 – 12,29 a v roku 2015 – 10,63). Druhú najnižšiu mieru evidovanej nezamestnanosti dlhodobo dosahuje okres Stará Ľubovňa.

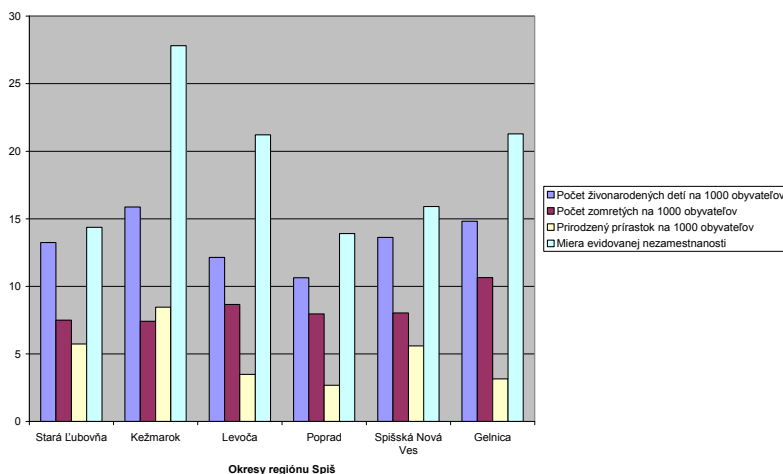
**Tab. 4** Miera evidovanej nezamestnanosti v okresoch regiónu Spiš v SR za obdobie rokov 2013, 2014, 2015 (v %)

| Okres            | 2013  | 2014  | 2015  |
|------------------|-------|-------|-------|
| Stará Ľubovňa    | 14,36 | 13,10 | 11,43 |
| Kežmarok         | 27,81 | 25,59 | 23,44 |
| Levoča           | 21,22 | 16,44 | 15,32 |
| Poprad           | 13,90 | 11,01 | 10,07 |
| Spišská Nová Ves | 15,91 | 15,12 | 14,10 |
| Gelnica          | 21,29 | 17,91 | 16,96 |
| SR               | 13,50 | 12,29 | 10,63 |

Zdroj: Spracované podľa ŠÚ SR, databáza STATdat

V grafe 1 je prezentované porovnanie základných ukazovateľov demografického vývoja (pôrodnosť, úmrtnosť, prirodzený prírastok) a miery evidovanej nezamestnanosti v roku 2013 v okresoch regiónu Spiš.

**Graf 1** Porovnanie vybraných ukazovateľov demografického vývoja a miery evidovanej nezamestnanosti v jednotlivých okresoch regiónu Spiš v roku 2013



Zdroj: Spracované podľa ŠÚ SR

## 2.2 Tradičné a regionálne výrobky regiónu Spiš chránené na vnútornom trhu EÚ

Spiš bol v minulosti známy predovšetkým baníctvom, spracovaním drahých kovov, medi a železa. Z pohľadu poľnohospodárstva to bol chladný a chudobný región. V 18. storočí sa tu začali pestovať zemiaky, neskôr sa Spiš stal jednou z najvýznamnejších zemiakarských oblastí Slovenska. Klimatické podmienky predurčovali Spiš na konzumáciu prevažne údeného mäsa, zemiakov, kyslej kapusty, mliečnych výrobkov, výrobkov z múky a zo strukovín. Základnou potravinou boli počas zimného obdobia najmä zemiaky. Cenný zdroj vitamínu C poskytovala kvasená kapusta. Mäso sa získavalo prevažne z domácej zabijačky. Od 19. storočia pôsobili v spišských mestách mäsiari, ktorí mali vysokú reputáciu v celom Uhorsku. Z alkoholických nápojov sa robilo domáce víno, väčšej obľube sa však tešila domáca či kupovaná pálenka (Beňušková, 2005).

Niektoré tradičné výrobky sa tešia obľube konzumentov aj v súčasnosti. Vďaka svojej kvalite, jedinečnosti a originalite sa spôsob ich výroby odovzdáva ďalším generáciám, vďaka Politike kvality EÚ sú ich názvy chránené pred zneužitím a napodobňovaním. Podľa výsledkov štúdie Európskej komisie Politika kvality EÚ, ktorej cieľom je chrániť poľnohospodárske výrobky, potraviny, vína a liehoviny na trhu Európskej únie, priniesla hmatateľné prínosy pre spotrebiteľov a výrobcov, ktorými sú napr. podrobné informácie a záruka kvality týchto špecifických výrobkov pre spotrebiteľov (Európska komisia, 2012).

### ***Ochrana poľnohospodárskych výrobkov a potravín v rámci politiky kvality EÚ***

Podmienky na ochranu originálnych a tradičných poľnohospodárskych výrobkov a potravín na vnútornom trhu upravuje n.

V zmysle tohto nariadenia možno poľnohospodárske výrobky a potraviny zaregistrovať v databáze chránených označení DOOR (Database Of Origin & Registration) ako:

- ***označenia pôvodu a zemepisné označenia*** (pivo; čokoláda a odvodené výrobky; chlieb, zákusky, koláče, cukrovinky, čajové pečivo a iné pekárske výrobky; nápoje vyrobené z rastlinných extraktov; cestoviny; soľ; prírodné gumy a živice; horčica; seno; esenciálne oleje; korok; košenila; kvety a okrasné rastliny; bavlna; vlna; prútie; trepaný ľan; koža; kožušina; perie), pričom:
  - ***označenie pôvodu*** je názov, ktorý identifikuje výrobok:
    - pochádzajúci z konkrétneho miesta, regiónu alebo vo výnimočných prípadoch z krajiny;
    - ktorého kvalita alebo vlastnosti v podstatnej miere alebo výlučne závisia od osobitného zemepisného prostredia s jemu vlastnými prírodnými a ľudskými faktormi;
    - ktorého všetky etapy výroby sa uskutočňujú vo vymedzenej zemepisnej oblasti,
  - ***zemepisné označenie*** je názov, ktorý identifikuje výrobok:
    - pochádzajúci z konkrétneho miesta, regiónu alebo krajiny;
    - ktorého danú kvalitu, dobrú povesť alebo iné vlastnosti možno podstatne pripísať jeho zemepisnému pôvodu;

- ktorého aspoň jedna etapa výroby prebieha vo vymedzenej oblasti,
- **zaručené tradičné špeciality** (hotové jedlá; pivo; čokoláda a odvodené výrobky; chlieb, zákusky, koláče, cukrovinky, čajové pečivo a iné pekárske výrobky; nápoje vyrobené z rastlinných extraktov; cestoviny; sol'), pričom:
  - zaručenú tradičnú špecialitu možno zapísať do registra, keď opisuje špecifický výrobok alebo potravinu, ktoré:
    - sú výsledkom spôsobu výroby, spracovania alebo zloženia zodpovedajúceho tradičnému postupu pre tento výrobok alebo potravinu, alebo
    - sa vyrábajú zo surovín alebo zložiek, ktoré sa tradične používajú (Nariadenie č. 1151/2012).

Označenie Zaručená tradičná špecialita bolo zavedené s cieľom chrániť tradičné spôsoby výroby a recepty prostredníctvom pomoci výrobcov týchto tradičných výrobkov pri ich uvádzaní na trh a pri informovaní spotrebiteľov o charakteristických znakoch ich tradičných receptov a výrobkov, ktoré predstavujú pridanú hodnotu. Podľa nariadenia č. 1151/2012 o systémoch kvality pre poľnohospodárske výrobky a potraviny je tradičný výrobok taký výrobok, ktorého používanie je preukázateľné na domacom trhu počas obdobia, ktoré umožňuje prenos medzi generáciami. Týmto obdobím sa rozumie obdobie najmenej 30 rokov.

Rozdiel medzi označením pôvodu a zemepisným označením je v tom, že pri zemepisnom označení nie taká úzka väzba na oblasť pôvodu, ale aspoň jedna fáza výroby sa musí uskutočňovať na vymedzenom zemepisnom území a musí s ním byť úzko spojená. Výrobok však musí pochádzať z oblasti, ktorej meno nesie, a mať vlastnosti, ktoré možno pripísať zemepisnému pôvodu (ÚPV SR, 2015). Zaručená tradičná špecialita na rozdiel od výrobkov s označeniami chránené zemepisné označenie a chránené označenie pôvodu sa môže vyrábať kdekoľvek pri splnení podmienok technológie výroby, uvedených v špecifikácii. Výroba zaručených tradičných špecialít totiž nie je legislatívne viazaná na zemepisnú oblasť (Košíťová, 2015).

Do skupiny poľnohospodárskych výrobkov a potravín, ktoré možno označovať ako zaručenú tradičnú špecialitu, boli nariadením Komisie (EÚ) č. 159/2011 z 21. februára 2011, zapísané v registri EK „**Spišské párky**“.

Žiadosť o zápis „Spišských párkov“ do registra Zaručených tradičných špecialít podala Slovenská republika spoločne s Českou republikou tak, ako to umožňuje príslušná európska legislatíva. Táto „multi country“ zaevidovaná Zaručená tradičná špecialita bola v súlade s nariadením EP a Rady č. 1151/2012 zapísaná v registri s výhradou názvu. Ide o prípad, keď nemožno preukázať, že názov sa legálne používa, je všeobecne známy a hospodársky významný pre podobné poľnohospodárske výrobky alebo potraviny. „Názov zapísaný v registri sa už nesmie používať na etiketách podobných poľnohospodárskych výrobkov alebo potravín, ktoré nezodpovedajú špecifikáciám zapísaným v registri, ani keď nie je sprevádzaný označením „zaručená tradičná špecialita“, skratkou „ZTŠ“ alebo príslušným symbolom Spoločenstva.“

Viršle, ako sa v minulosti nazývali „Spišské párky“, sa spájajú s menom Štefana Varsányiho, ktorý začal ponúkať svoju špecialitu pod Spišským hradom. „Špecifický charakter Spišských párkov“ vyplýva zo zloženia a pomeru surovín a korenín, jemnosti homogénneho diela, plnenia do baraních čriev a ich fyzikálnych, chemických a organoleptických vlastností. Špecifický charakter „Spišským párkom“ dodávajú použité suroviny podľa dlhoročne používanej receptúry a to: hovädzie a bravčové mäso spolu s brav-

čovými kožami vypracované na jemné homogénne dielo, ktorého jemnosť sa jasne odlišuje od jemnosti diel ostatných párkov. Špecifické je tiež použitie zmesi sladkej a pálivej mletej červenej papriky, tak ako je uvedené v receptúre. Špecifickým znakom „Spišských párkov“ je aj to, že sú plnené do baraních čriev, čo zaručuje, že sú jasne vizuálne odlišiteľné od iných párkov. Špecifická je tepelná úprava pred konzumáciou. Voda, v ktorej sa výrobok tepelne upravuje nesmie vriieť, lebo prírodný obal by mohol popraskať. Popraskaním baraních čriev výrobok môže stratiť šťavnatosť, ktorá ho charakterizuje. Po tepelnej úprave je pre „Spišské párky“ charakteristickým znakom šťavnatosť a jemne pikantná chuť po paprike. Vzhľadom na presne určené pomery surovín, použitých pri výrobe, majú „Spišské párky“ špecifický praskavý zvuk, ktorý vydajú pri prelomení alebo na skuse (po zahryznutí) a ktorým sa jasne líši od ostatných druhov párkov“ (Žiadosť o zápis do registra zaručených tradičných špecialít, 2007).

Z krátkeho spotrebiteľského prieskumu, ktorým sa hodnotila známosť a obľúbenosť „multi country“ mäsových výrobkov („Loveckej salámy“, „Liptovskej salámy“, „Spišských párkov“ a „Špekačiek“) vyplýva, že najlepšie ohodnotenie priradili respondenti „Spišským párkom“, ktorým v subjektívnom hodnotení priradil známku 1 (najlepšie ohodnotenie) najvyšší počet respondentov (35 zo 100 oslovených). Respondenti, ktorých najpočetnejšie zastúpenie predstavovalo 66 % žien, 47 % respondentov bolo vo vekovej kategórii 21 až 30 rokov, 63 % respondentov bolo z Bratislavského kraja, zostavili na základe priemerných známok podľa ich subjektívneho hodnotenia takéto poradie obľúbenosti uvedených mäsových výrobkov zapísaných ako zaručené tradičné špeciality: 1. Spišské párky (2,4), 2. Lovecká saláma (2,6), 3. Liptovská saláma (3,3), 4. Špekačky (3,7) (Košútová, 2015).

V európskej databáze Zaručených tradičných špecialít má Slovenská republika zapísané okrem spomenutých štyroch mäsových výrobkov „Loveckej salámy“, „Liptovskej salámy“, „Spišských párkov“ a „Špekačiek“ aj „Ovčí hrudkový syr salašnícky“, „Ovčí salašnícky údený syr“ a „Bratislavské rožky“. *„Spišské párky“ sú teda jednou zo siedmich slovenských zapísaných Zaručených tradičných špecialít a zároveň jednou z 54 zapísaných Zaručených tradičných špecialít v registri za všetky krajiny EÚ.*

### **Ochrana liehovín**

Okrem ochrany poľnohospodárskych výrobkov a potravín v rámci Politiky kvality EÚ sú na vnútornom trhu vybranými druhmi označení chránené aj vína a liehoviny, pričom vína môžu byť chránené ako označenie pôvodu alebo zemepisné označenie, liehoviny len ako zemepisné označenie. Región Spiš nemá klimatické podmienky na pestovanie viniča, preto je výroba vína mimo záujmu podnikateľských subjektov tejto chladnej horskej oblasti. No v registri liehovín je uvedený a zapísaný prívlastok spišský pri liehovine z kategórie borovička, preto bude v súlade so zameraním článku na región Spiš a jeho tradičné výrobky chránené niektorými označeniami v rámci Politiky kvality EÚ ďalšia časť článku venovaná liehovinám.

Ochranu zemepisných označení liehovín na vnútornom trhu EÚ upravuje nariadenie Európskeho parlamentu a Rady (ES) č. 110/2008 o definovaní, popise, prezentácii, označovaní a ochrane zemepisných označení liehovín a o zrušení nariadenia (EHS) č. 1576/89 a vykonávacie nariadenie Komisie (EÚ) č. 716/2013, ktorým sa stanovujú pravidlá uplatňovania nariadenia Európskeho parlamentu a Rady (ES) č. 110/2008 o definovaní, opise, prezentácii, označovaní a ochrane zemepisných označení liehovín.

Členské štáty nemôžu zakázať ani obmedziť dovoz, predaj alebo spotrebu liehovín, ktoré sú v súlade s týmto nariadením.

Podľa článku 2 nariadenia Európskeho parlamentu a Rady (ES) č. 110/2008 je liehovina alkoholický nápoj, ktorý:

- a) je určený na ľudskú spotrebu
- b) má špecifické organoleptické vlastnosti
- c) má obsah alkoholu minimálne 15 obj. %
- d) bol vyrobený:
  - buď priamo:
    - destiláciou prírodne fermentovaných výrobkov s pridanými dochucovadlami alebo bez nich /alebo
    - macerovaním rastlinných surovín v etylalkohole poľnohospodárskeho pôvodu a/alebo destilátov poľnohospodárskeho pôvodu a/ alebo liehovinách v zmysle tohto nariadenia alebo podobným postupom a/alebo
    - pridaním dochucovadiel, cukrov alebo iných sladidiel uvedených v prílohe I bode 3 a/alebo iných poľnohospodárskych výrobkov a/alebo potravín do etylalkoholu poľnohospodárskeho pôvodu a/alebo do destilátov poľnohospodárskeho pôvodu a/alebo do liehovín v zmysle tohto nariadenia;
  - alebo zmiešaním liehoviny s jedným alebo viacerými:
    - inými liehovinami a/alebo
    - etylalkoholom poľnohospodárskeho pôvodu alebo destilátmi poľnohospodárskeho pôvodu a/alebo
    - inými alkoholickými nápojmi a/ alebo
    - nápojmi.

Liehoviny sa klasifikujú podľa článku 4 nariadenia Európskeho parlamentu a Rady (ES) č. 110/2008 do 46 kategórií podľa definícií ustanovených v prílohe II spomenutého nariadenia.

**„Spišská borovička“** je nariadením Rady (EEC) č. 110/08 zapísaná v registri ako Chránené zemepisné označenie. Podľa technickej špecifikácie ide o „liehovinu s obsahom alkoholu 40 % vol., s charakteristickou výraznou chuťou a vôňou borievky obyčajnej *Juniperus communis*, prípadne *Juniperus oxicedris*. Je to číra tekutina bez usadenín a zákalu s obsahom približne piatich kusov sušených plodov borievky obyčajnej alebo vetvičky borievky obyčajnej. Plní sa do sklenených fliaš s objemom 0,5 l a 0,7 l s uzáverom alkork. Postupným lúhovaním plodov borievky alebo vetvičky borievky obyčajnej získava liehovina bledožlté sfarbenie. Na výrobu Spišskej borovičky sa používajú len prírodné suroviny – kvalitný obilný lieh, borovičkový destilát, borievkový bonifikátor, cukrový sirup, upravená pitná voda a plody borievky obyčajnej alebo vetvičky borievky obyčajnej. Voda, ktorá sa používa na výrobu Spišskej borovičky, pochádza z kvalitných podtatranských prameňov a má mimoriadne senzorké vlastnosti“ (Technická dokumentácia. Spišská borovička, 2003).

Ako ďalej uvádza technická špecifikácia (Technická dokumentácia. Spišská borovička, 2003), „celý proces výroby počnúc výberom dodávateľov vstupných surovín a materiálov, pokračujúc ich nákupom, vstupnou kontrolou, miešaním, medzioperačnou kontrolou, filtráciou, plnením, uzatváraním, etiketovaním, výstupnou kontrolou, bale-



ním do skupinového balenia (kartónov) a skladovaním prebieha vo vymedzenej zemepisnej oblasti”.

Dve tretiny výroby liehovín v Slovenskej republike predstavujú vodka, borovička a liehovina, ktorá sa pred vstupom SR do EÚ nazývala tuzemský rum. Významné zastúpenie majú aj ovocné destiláty, pričom väčšinový podiel (19 %) na celkovej výrobe destilátov má destilát z borievok, nasledujú destiláty zo sliviek, jablák, hrušiek, marhúl a ostatného kôstkového ovocia (MPRR SR, 2014).

V rámci uplatňovania systému Politiky kvality EÚ požiadala SR doteraz o ochranu 10 liehovín na vnútornom trhu. V kategórii borovička je v registri EK zapísaných týchto 5 slovenských liehovín: Inovecká borovička, Liptovská borovička, Slovenská borovička, Slovenská borovička Juniperus, Spišská borovička. (Desiatku chránených zemepisných označení dopĺňajú v iných kategóriách Karpatské brandy špeciál, Bošacka slivovica, Laugaricio vodka, Demänovka bylinná horká a Demänovka Bylinný Likér.) *Spolu za všetky štáty EÚ je v kategórii borovička zapísaných v registri 19 liehovín.*

## Záver

Región Spiš možno charakterizovať ako región atraktívny a bohatý na kultúrne a umelecké pamiatky, uznané a ocenené UNESCO. K pamiatkam zapísaným do Zoznamu svetového prírodného a kultúrneho dedičstva patria od roku 1993 Spišský hrad, Spišská Kapitula, Spišské Podhradie, Žehra a od roku 2009 Levoča. Najvýznamnejšie pamiatky gotiky na Spiši spája Gotická cesta, ktorá vedie územím Spiša a Gemera. Nachádza sa tu 10 národných kultúrnych pamiatok a 5 mestských pamiatkových rezervácií. Na Slovensku sa nenachádza región, v ktorom by bolo viac mestských pamiatkových rezervácií ani pamiatok v rámci týchto rezervácií ako na Spiši. Objekty pamiatkových rezervácií ľudovej architektúry na Spiši predstavujú takmer polovicu pamiatkových objektov vo všetkých rezerváciách ľudovej architektúry na Slovensku (Puškár, 2008).

Okresy celého regiónu Spiš možno z pohľadu demografického vývoja charakterizovať vysokou pôrodnosťou. Okres Kežmarok dosahuje dlhodobu najvyššiu pôrodnosť zo všetkých okresov SR. V roku 2013 dosiahla hodnota ukazovateľa pôrodnosti 15,87 živonarodeného dieťaťa na 1 000 obyvateľov, čo predstavuje takmer dvojnásobok hodnoty v okresoch Komárno, Levice, Nové Zámky, Turčianske Teplice, Snina a v niektorých ďalších okresoch SR. Okres Kežmarok sa žiaľ spája aj s vysokou nezamestnanosťou, keď spolu s okresmi Banskobystrického kraja (Rimavská Sobota, Revúca, Poltár) dosahujú jednu z najvyšších hodnôt miery evidovanej nezamestnanosti (v roku 2013 to bolo až 27,81, v roku 2014 25,59 a v roku 2015 23,44). V týchto súvislostiach nemožno nespomenúť zastúpenie rómskeho obyvateľstva, ktoré je najväčšie v oboch krajoch regiónu Spiš v porovnaní všetkých krajov SR (v Prešovskom kraji 5,34 % a v Košickom kraji 4,84 %).

Územie Spiša patrí k oblastiam, v ktorých prevažuje horský charakter s drsnejším podnebí. Z pohľadu poľnohospodárstva išlo aj v minulosti pomerne o chudobný región, keďže pôdne a klimatické pomery umožňovali pestovať len obmedzené druhy plodín. Spiš bol na Slovensku známy prevažne ako zemiakarská oblasť. Tieto drsnejšie podmienky však boli a sú vhodné pre borievku obyčajnú (*Juniperus communis*), ktorá

sa využíva pri výrobe tradičného destilátu. Tento pôvodom žalúdočný elixír neostal známy len na regionálnej úrovni, ale bol uznaný za hodný ochrany na vnútornom trhu Európskej únie ako chránené zemepisné označenie. Podobne, vďaka „zdedenej“ a udržiavanej kvalite, zapísala Európska Komisia do zoznamu zaručených tradičných špecialít aj tradičný mäsový výrobok, charakteristický svojou šťavnatosťou a chuťou po paprike. V registri EK zapísané výrobky s prívlastkom „spišský“ – Spišské párky a Spišská borovička tak vďaka svojej výnimočnosti poskytujú príležitosti aj na zvýšenie zamestnanosti v oblasti potravinárskeho priemyslu a zároveň propagujú región Spiš aj za hranicami Slovenskej republiky. Náročnou úlohou však naďalej ostáva zapojenie obyvateľstva regiónu do ekonomického a sociálneho života spoločnosti.

## Zoznam bibliografických odkazov

- Beňušková, Z. a kol. (2005). *Tradičná kultúra regiónov Slovenska*. Bratislava: Veda/Vydavateľstvo SAV.
- European Commission. *DOOR - Database of Origin and Registration*. Dostupné 21.3.2016 na <http://ec.europa.eu/agriculture/quality/door/list.html>
- European Commission. *E-Spirit Drinks - Database of Spirits*. Dostupné 21.3.2016 na <http://ec.europa.eu/agriculture/spirits/index.cfm?event=searchIndication>
- Európska komisia. (2013). *Štúdiá o ochrane zemepisných označení pre nepoľnohospodárske výrobky na vnútornom trhu*. Dostupné 24.11.2015 na [http://ec.europa.eu/internal\\_market/indprop/docs/geo-indications/130322\\_geo-indications-non-agri-study\\_en.pdf](http://ec.europa.eu/internal_market/indprop/docs/geo-indications/130322_geo-indications-non-agri-study_en.pdf)
- Košútová, T. (2015). "Multi country" ako forma spolupráce v oblasti politiky kvality založená na tradícii. In QUAERE 2015. Interdisciplinárni mezinárodní vědecká konference doktorandů a odborných asistentů, 25. – 29. května 2015 (s. 305-313). Hradec Králové: MAGNANIMITAS.
- Ministerstvo pôdohospodárstva SR. (2014). *Koncepcia rozvoja potravinárskeho priemyslu 2014 – 2020*. Dostupné 21.8.2015 na <http://www.pdbela.sk/DOQ/2.2%20Koncepcia%20rozvoja%20potravin%C3%A1rskeho%20priemyslu%202014-2020.pdf>
- Nariadenie Európskeho parlamentu a Rady (ES) č. 110/2008 o definovaní, popise, prezentácii, označovaní a ochrane zemepisných označení liehovín a o zrušení nariadenia (EHS) č. 1576/89 a vykonávacie Nariadenie Komisie (EÚ) č. 716/2013, ktorým sa stanovujú pravidlá uplatňovania nariadenia Európskeho parlamentu a Rady (ES) č. 110/2008 o definovaní, popise, prezentácii, označovaní a ochrane zemepisných označení liehovín. Dostupné 21.3.2016 na <http://eur-lex.europa.eu>
- Nariadenie Európskeho parlamentu a Rady (EÚ) č. 1151/2012 z 21. novembra 2012 o systémoch kvality pre poľnohospodárske výrobky a potraviny Dostupné 21.3.2016 na <http://eur-lex.europa.eu>
- Puškár, L. (2008). *Potenciál a regionalizácia cestovného ruchu na Spiši*. Diplomová práca. Bratislava: UK Bratislava.
- Stoličná-Mikolajová, R., & Nováková, K. (2012). *Kulinárna kultúra regiónov Slovenska*. Bratislava: Veda/Ústav etnologie SAV.

Štatistický úrad Slovenskej republiky. (2014). *Vývoj obyvateľstva v SR a krajov v roku 2013. Demografia a sociálne štatistiky 2014*. Bratislava: ŠÚ SR.

Štatistický úrad Slovenskej republiky. *Databáza STATdat*. Dostupné 21.3.2016 na [http://statdat.statistics.sk/cognosext/cgi-bin/cognos.cgi?b\\_action=cognosViewer&ui.action=run&ui.object=storeID%28%22i1384B10C607E456C96D540DA9B9BBF44%22%29&ui.name=Miera%20evidovanej%20nezamestnanosti%20\[pr3108rr\]&run.outputFormat=&run.prompt=true&c.v.header=false&ui.backURL=%2fcognosext%2fcps4%2fportlets%2fcommon%2flose.html](http://statdat.statistics.sk/cognosext/cgi-bin/cognos.cgi?b_action=cognosViewer&ui.action=run&ui.object=storeID%28%22i1384B10C607E456C96D540DA9B9BBF44%22%29&ui.name=Miera%20evidovanej%20nezamestnanosti%20[pr3108rr]&run.outputFormat=&run.prompt=true&c.v.header=false&ui.backURL=%2fcognosext%2fcps4%2fportlets%2fcommon%2flose.html)

Technická dokumentácia. *Spišská borovička. Zemepisné označenie*. Dostupné 27.3.2016 na [http://www.indprop.gov.sk/swift\\_data/source/pdf/specifikacie\\_op\\_oz/spisska\\_borovička.pdf](http://www.indprop.gov.sk/swift_data/source/pdf/specifikacie_op_oz/spisska_borovička.pdf)

Úrad priemyselného vlastníctva SR. *Ochrana zemepisných označení a označení pôvodu poľnohospodárskych výrobkov a potravín na úrovni EÚ*. Dostupné 21.12.2015 na <http://www.indprop.gov.sk/?ochrana-oznacenia-povodu-a-zemepisneho-oznacenia>

Žiadosť o zápis do registra ZTŠ Nariadenie Rady (ES) č. 509/2006 „Spišské párky“ ES č.: SK-TSG-0007-0051-18.01.2007. Dostupné 22.3.2015 na <http://ec.europa.eu/agriculture/quality/door/list.html>